

おトクな3つの助成制度

※詳細は珠洲市観光交流課までお問い合わせください
※対象の宿泊施設は中面を参照ください

1 のと里山空港 乗って、泊まろうキャンペーン!

- 小人(満3歳以上) 1,000円
- 大人(中学生以上) 2,000円

対象/ のと里山空港発着便のいずれかを利用し、市内宿泊施設に宿泊された方



宿泊費助成!!
最大 **2,000円**
※大人1人1泊の場合

2 レンタカーで珠洲を巡って、泊まろう!

- 3連泊まで助成!

対象/ レンタカー利用で珠洲市内の宿泊施設に宿泊された方(素泊まりを除く)

※石川県、富山県レンタカー協会加盟店に限る



宿泊費助成!!
一泊 **3,000円**

3 合宿助成で珠洲に泊まって、おトク!

- 小・中・高 1,000円
- 大学生 1,500円

対象/ 合宿など5名様以上の団体で珠洲市内の宿泊施設に宿泊された方



宿泊費助成!!
最大 **1,500円**
※大学生1人1泊の場合

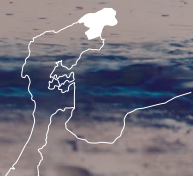
SUZU LIFE BEST LIFE

GO TO SUZU

石川県珠洲市観光ガイド

TAKE FREE

珠洲



珠洲市観光交流課

〒927-1295 石川県珠洲市上戸町北方1-6-2
☎0768-82-7776 FAX0768-82-5220

珠洲市公式観光サイト「GO TO SUZU」
携帯・スマホ用QRコード▶



珠洲市 デジタルマップ

携帯・スマホ用QRコード▶



「GO TO SUZU」 デジタルパンフレット

携帯・スマホ用QRコード▶



空の青と海の青が 出会う場所。

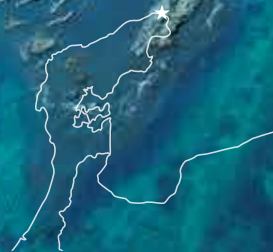
日本海に飛び出た能登半島の先端にある珠洲市。
先人たちが培ってきた里山里海と、
半島の先端という地の利を活かした暮らしが、
今も受けつがれています。
ささやかだけど、かけがえのないもの。
ありふれているようで、どこにもないもの。
珠洲をめぐる旅は、そんな宝ものを探す旅です。

ROKKO ZAKI

ろっこうざき

禄剛崎

能登半島最先端の岬で、そとうら ちょうど外浦と内浦との接点にあたる場所。ここから眺める日本海は雄大で、佐渡から北アルプスに連なる山々まで180度のパノラマが楽しめる。
うちうら
海から昇る朝日と、海に沈む夕日が同じ場所で見られることで有名。



珠洲市観光PR動画特設サイト
「心が鳴る、音がする。」
携帯・スマホ用QRコード▶



インスタジェニック珠洲 INSTAGENIC

珠洲に来たらここは絶対！
王道の絶景スポット。



みつけしま

見附島 (石川県指定天然記念物及び名勝)

島の形が軍艦に似ているところから別名「軍艦島」とも呼ばれる高さ28mの奇岩。能登のシンボルとしても有名です。

MITSUKEJIMA

P38・C-4

📍 宝立町鶴飼
🚶 宇出津珠洲線・穴水珠洲線
「見附島口」徒歩5分

珠洲市
ご当地キャラ

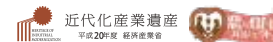
みつけたろう

ろっこうさき 禄剛埼灯台

1883年(明治16年)に造られた白亜の灯台。今なお現役として活躍し、歴史的・文化財的にも高く評価されています。

ROKKOSAKI TODAI

P38・E-1



📍 狼煙町イ-51

🚶 すずバス「狼煙」徒歩8分



ゴジラ岩

珠洲の名所“ゴジラ岩”
能登の荒波をバックに悠々と。
是非立ち寄って見て！

P38・B-2

馬線町
すずバス「赤神」徒歩5分
すずバス「大谷」徒歩20分

TARUMINO
TAKI

たるみ
垂水の滝
(寄り道パーキング)

白糸のような滝が、直接海に流れ落ちる全国的にも珍しい滝。冬は吹き上げられて凍結する「逆さ滝」が見られます。

P38・A-2

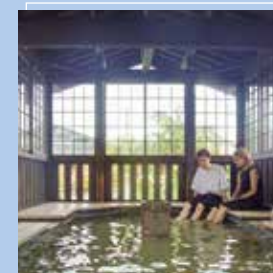
真浦町
すずバス「垂水」徒歩すぐ



「須須神社」
珠洲屈指のパワースポット！
あなたは何を願いますか？



「スズ弁」
郷土料理が詰まった愛情弁当。
ピクニックのお供にも！



「飯田わくわく広場 足湯」
おばあちゃんたちの憩いの場。
素敵な昔話が聞けるかも。



「本住寺の桜」
樹高は約6m。降りかかってくる
ようなしだれ桜にうっとり。



「えんむすびーち/見附島」
鐘を鳴らすと恋が叶うかも…？



「大谷川鯉のぼり川渡し」
春の空を泳ぐ姿は必見！



「珠洲焼体験」
珠洲旅の思い出に
Only Oneを。



「Something Else is Possible」
このメッセージ
見つけられるかな？



「18年前に廃線となった廃列車」
かつての面影が残る旧の鉄道。

さいはての地で感じる
アートのカ。



山本基「記憶への回廊」

最涯の芸術祭、美術の最先端。

奥能登国際芸術祭2023

2023年9月23日(土) - 11月12日(日)開催

会場：石川県珠州市全域

総合ディレクター：北川フラム

クリエイティブディレクター：浅葉克己

実行委員長：泉谷満寿裕(珠州市長)

特別協力：北國新聞社

後援：北陸放送/テレビ金沢/エフエム石川/ラジオかなざわ/ラジオこまつ/ラジオななお

奥能登国際芸術祭実行委員会事務局

お問い合わせ ☎ 927-1214 石川県珠州市飯田町13-120-1

☎ 0768-82-7720 ✉ info@oku-noto.jp

詳細は公式WEBサイト<https://oku-noto.jp>をご覧ください▶



参加決定アーティスト

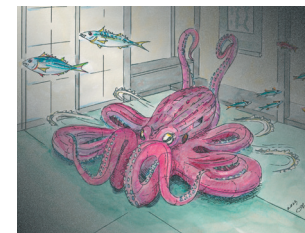
14の国と地域から59組



N.S.ハーシャ
「なぜここにいるのだろう」



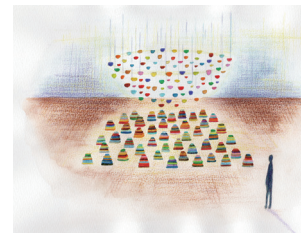
シリム・アベディニラッド
「流転」



吉野央子
「回遊の果て」



ファイグ・アフメッド
「自身への扉」



嘉春佳
「祈りのかたち」



中島伽耶子
「あかるい家 Bright house」

坂 茂設計、さいはての高台に日本海を望む潮騒レストラン建設へ

奥能登国際芸術祭2023の開幕に合わせて、スズ・シアター・ミュージアムの敷地内に新たな潮騒レストランを建設。設計コンセプトは「高台からの日本海の眺望を最大限に活かすこと」。建物のどこからでも美しい景色を望むことができる全面ガラス張り、海岸線と平行に縦に長い構造です。より海を近く感じることでできる屋外デッキも作られる予定です。能登半島さいはての自然や風土をゆっくりと楽しめる、特別な空間です。



イメージ図



坂 茂 Shigeru Ban [日本]

芸術祭の楽しみ方

岬をめぐる旅



作品は市内一円に展開します。作品を道しるべに日本海に面した外浦と富山湾に面した内浦の景観、植生、文化などまるで異なる風景を楽しめます。

廃線をたどる



廃線となった「のと鉄道能登線」。線路跡や駅舎の一部に作品が展開され、かつて親しまれた鉄道がアートとして生まれ変わります。

昼のアートと夜の祭り



芸術祭の期間中、様々な集落でキリコ祭りが行われます。昼はアート鑑賞を、夜はキリコ祭りを楽しむことで、奥能登珠洲の文化を楽しむことができます。

珠洲の祭り FESTIVAL

GOTO SUZU

09

HIDA TOROYAMA MATSURI

珠洲の夏の夜を彩る艶やかな山車。
曳き手として参加可能！

盃や正月に帰らなくても
祭りには帰ろう。



とろやま 飯田燈籠山祭り

高さ16mにも及ぶ燈籠山、
総漆塗りの8基の山車が並ぶ。
山車は深夜まで町中を練り歩く。
〈珠洲市指定無形民俗文化財〉

📍 飯田町
📅 7月20日・21日(毎年同日)
☎ 0768-82-7890(飯田町祭礼委員会)
🌐 <https://toroyama.com/>



日本遺産認定
「能登のキリコ祭り」

GOTO SUZU

10

ほりゅうたなばた 宝立七夕キリコまつり

大勢の若衆が七夕飾りをつけたキリコを海
へと担ぎ出し、沖合に設置された大松明のま
わりを海中乱舞。見る人の心も躍る。

📍 宝立町鶴飼
📅 毎年8月第1土曜日
☎ 見附島観光協会 0768-82-4688(NPO法人能登すずなり)

HORYU TANABATA KIRIKO MATSURI

真夏の大松明と海の中で
踊る大迫力のキリコ。



たこじま
蛸島の秋祭り
 はやふねきょうげん
早船狂言

📍 蛸島町 高倉彦神社(早船狂言)
 📅 9月10日・11日(毎年同日)
 早船狂言は9月11日22時～



まるで動く「伝統工芸」
 豪華絢爛なキリコ、
 歌舞伎を取り入れた
 「早船狂言」は見もの!

見事な彫刻が施された総漆塗りのキリコが登場。「ドテラ」と呼ばれる色鮮やかな衣装と長い前掛けをつけた担ぎ手達にも注目。11日夜には「早船狂言」が上演される。
 <県指定無形民俗文化財>



涼を呼ぶ、哀調を帯びた調べ
砂取節まつり

📍 馬縹町 📅 8月13日(毎年同日)

揚げ浜塩田の労働者の間で唄い継がれた「砂取節」。
 <県指定無形民俗文化財>



行く夏を惜しむ一大イベント
太鼓と踊りの夕べ

📍 蛸島町鉢ヶ崎 📅 8月14日(毎年同日)

地元で伝承されてきた鬼面太鼓やまつり太鼓、民謡などが、会場に響き渡る。

珠洲の祭り
FESTIVAL



やっこふ
 「奴振り」の勇壮な
 所作に注目!

しょういん
正院の秋祭り

📍 正院町正院
 📅 9月14日・15日(毎年同日)

奇抜な格好をした若衆がシャンガ(毛槍)を振り回し、町を練り歩く。
 <珠州市指定無形民俗文化財>

日本一の大キリコ!4階建てのビルほどの高さは圧巻!

じけ
寺家の秋祭り

📍 三崎町寺家
 📅 毎年9月第2土曜日

最大で高さ16.5mに及ぶキリコが夜を徹して町内を巡行。朝焼けの寺家漁港にキリコが立ち並ぶ様子は目を見張る美しさ。



ヨバレ・珠洲まつり御膳

「ヨバレ」とは、奥能登地域で古くから祭りの際に親戚知人を自宅に招き、御膳料理をふるまう風習。気軽に「ヨバレ」の雰囲気味わえるメニューが「珠洲まつり御膳」です。市内提供店でお楽しみ頂けます。

珠洲の食 FOOD

GOTO SUZU

13



里山・里海の幸を
おなかいっぱい召しあがれ。

SATOYAMA

GOTO SUZU

14



幻の大豆

大浜大豆

通年

地元で昔から栽培される地豆。大粒で香りが強く、濃厚な甘みが特徴。

上品な脂ととろける食感！

能登牛

通年

黒毛和牛の肉牛で、肉質や肉色などが優れているものを能登牛と呼びます。丹精込めて育てられた能登ブランドの貴重なお肉です。



あ的高级食材も自慢！

松茸

秋

珠洲産の松茸は知る人ぞ知る名品。里山が育んだ香り豊かな松茸は、珠洲の秋の代表格。



粒が大きく鮮やかな赤色

能登大納言小豆

通年

通常の小豆の2倍の大きさで、艶やかな粒とまろやかな甘味が特徴です。

じっくりはざ干して甘みが凝縮！

珠洲の米

通年

珠洲の肥沃な大地と良質な水で育ち、潮風の中ではざ干しされたおいしいお米です。



両手いっぱいのサイズ感！

のとてまり

冬

のと115という菌種から育つしいたけで、傘の直径や厚みなどの基準を満たしたものがのとてまり。高級料亭でも使われる、香りや食べごたえ抜群の高級しいたけ。



最高級ブランド「輝」第1号はこの蛸島漁港で獲れた!

かのう 加能ガニ [ズワイガニ] 冬

地元の蛸島漁港で水揚げされる冬の味覚の王様で、身がぎっしりと詰まっています。石川県漁協が認定する県産ズワイガニの雄を「加能ガニ」と呼び、なかでも蛸島港独自の基準を満たしたカニは「特選加能ガニ」に認定され金メダルがつけられます。



たっぷり詰まった身と濃厚なミソは極上!



珠洲の食 FOOD

珠洲の冬といえばあんこう!

あんこう 冬

臭みが無くさっぱりとして、コラーゲンたっぷり。珠洲沖で獲れた新鮮なあんこうは、珠洲の冬を代表する味。



コラーゲンたっぷり「あんこう鍋」を提供!
珠洲あんこう祭り

📅 2024年2月下旬予定
☎ 0768-82-4688 (NPO法人 能登すずなり)



寒さも吹き飛ばす、熱い珠洲のグルメ祭り。
食祭 珠洲まるかじり

📅 2024年2月下旬
📍 飯田町春日通り(珠洲市役所前道路)
📍 珠洲特急線・珠洲宇出津特急線など「珠洲市役所前」徒歩すぐ
☎ 0768-82-7776 (珠洲食祭実行委員会事務局)



手のひら大の大きさで、味も濃厚!

岩牡蠣 夏

海の中できらきらと輝くことから黄金岩牡蠣と呼ばれます。身も大きく、味が濃厚。

鮮やかな色のしゃぶしゃぶは絶品!

海藻 春

三方を海に囲まれた珠洲ならではの食材。種類が豊富で、さまざまな味や食感を楽しめます。



能登丼

NOTODON

奥能登で提供されているオリジナル丼。
地元食材・器・箸を使用し、店ごとの味を楽しめます。

GOTO SUZU

17



能登海鮮丼 通年

能登の新鮮な旬の魚介を多彩に盛り込み、珠洲の海が詰まった丼。いろいろな味が一度に楽しめます。

- 📍 割烹 滝見亭(真浦町カ字14番地)
- ☎ 0768-32-0437
- 📅 定休日 第2・4水曜日
- 🕒 営業時間 11:00~15:00



至福の香箱丼 11月~1月末

香箱蟹を三杯使用し、酢飯の上にこれでもかと敷き詰められた贅沢な丼。(前日までに要予約)

- 📍 寿司吉(飯田町15-25)
- ☎ 0768-82-1269 📅 定休日 日曜日
- 🕒 営業時間 18:00~24:00 (能登丼予約で12:00~13:00営業)



能登牛DON [ローストビーフ] 通年

秘伝のタレの甘さがご飯と能登牛と温泉卵に絶妙にマッチ。ご飯と能登牛の間にある水菜がわき役となって主役をより引き立てます。

- | | | | |
|------------------------------|----------------|----------------|--------------------|
| 📍 ラポルトすず内 E'café (飯田町1丁目1-8) | ☎ 0768-82-8301 | 📅 定休日 火曜日、年末年始 | 🕒 営業時間 10:00~17:00 |
| 📍 レストラン浜中 (上戸町南方イ-21) | ☎ 0768-82-2595 | 📅 定休日 月曜日 | 🕒 営業時間 11:00~20:30 |



GOTO SUZU

18

能登牛丼 通年

とろけるほど柔らかい能登牛がたくさん、食欲そそる丼。小鉢もついて満足できる定食スタイルでご提供。

- 📍 民宿&和風グリル 瀬戸(上戸町寺社2-81)
- ☎ 0768-82-0544
- 📅 定休日 月曜日、第3日曜日、年末年始
- 🕒 営業時間 11:30~14:00、17:00~21:00



天然岩ガキ丼 7月~8月

大きな珠洲産天然岩ガキを甘辛醤油ダシで味付けされた丼。口いっぱいに広がる濃厚でクリーミーな牡蠣は絶品。(前日までに要予約)

- 📍 民宿&お食事むろや(蛸島町ナ部123番地)
- ☎ 0768-82-1188
- 📅 定休日 不定休、年末年始
- 🕒 営業時間 12:00~14:00、17:00~21:30



かに丼 通年

甘みや旨味が強い特徴のベニズワイガニ。能登で水揚げされたものをふんだんに使用した丼。(前日までに要予約)

- 📍 古民家レストラン 珠洲織陶苑典座(三崎町伏見7-23)
- ☎ 0768-88-2657 📅 定休日 不定休
- 🕒 営業時間 11:00~14:00

能登牛ステーキ丼 通年

ガーリックが能登牛の旨味にパンチを与え、旨味を存分に引き出します。

- 📍 古民家のお食事処 庄屋の館(真浦町カ-10-1)
- ☎ 0768-32-0372
- 📅 定休日 不定休、年末年始
- 🕒 営業時間 11:00~なくなり次第終了



珠洲のアクティビティ ACTIVITY

GOTO SUZU

19

海と山の近くで、
こころとからだに元気をチャージ



バーベキュー広場や炊飯場、温水シャワーが整い、トレーラーハウスを10台備えています。

はちがさき 鉢ヶ崎オートキャンプ場 P38-E-3

📍 蛸島町鉢ヶ崎 📅 3-11月 🚗 すぐバス「鉢ヶ崎」徒歩5分
☎ 0768-82-4322 (鉢ヶ崎ケビン・鉢ヶ崎野営場管理棟)



目の前に能登のシンボル見附島がある野営場。トイレ・炊事場が整い、キャンプにもおすすめ。

みつけえんち 見付園地野営場 P38-C-4

📍 宝立町鶴飼 📅 4-9月 ☎ 0768-84-1621 (のとじ荘)
🚗 宇出津珠洲線・穴水珠洲線「見附島口」徒歩5分



プライベート感溢れる、小さな手作りキャンプ場。目の前の海で海水浴やBBQが楽しめます。

キャンピングスポットハマノ P38-E-3

📍 三崎町雲津 📅 通年 🚗 すぐバス「雲津」すぐそば
☎ 0768-82-0526 🌐 <https://camp-hamano.jp/>
※予約はメールフォームのみ



海水浴場を臨み、バス・トイレ・キッチン、TV・冷暖房、調理器具や食器も揃います。ウッドデッキでBBQも。

はちがさき 鉢ヶ崎ケビン P38-E-3

📍 蛸島町鉢ヶ崎 📅 通年 🚗 すぐバス「鉢ヶ崎」徒歩5分
☎ 0768-82-4322 (鉢ヶ崎ケビン・鉢ヶ崎野営場管理棟)



高台に位置し、国定公園特別地域に指定された木ノ浦海岸を眼下に一望できます。

きのうら 木ノ浦野営場 P38-D-1

📍 折戸町木ノ浦 📅 7-8月 ☎ 0768-86-2204
🚗 すぐバス「徳保」徒歩5分



農家の野菜の収穫体験や農業体験、新鮮な野菜でBBQ、パーティやワークショップもできます。

浦野農園playground P38-E-2

📍 三崎町高波 📅 3-11月 🚗 すぐバス「高波」すぐそば
☎ 090-2038-1333 🌐 playground.uranonouen.com

GOTO SUZU

20

自然体験イベント EVENT



ノルディックウォーキング

2本のポールを持つことで、通常のウォーキングより全身の筋肉を使いながら、珠洲の豊かな自然を楽しめます。

📍 蛸島町鉢ヶ崎、折戸町木ノ浦



クアの道

鉢ヶ崎は潮風や自然を満喫できる2つのコース、木ノ浦ではツバキの回廊を楽しめるコースがあります。足腰に適度な負荷がかかり、効果的なウォーキングです。



シーカヤック体験

シーカヤックに乗って、大迫力の見附島の“横顔”を見つけに行きませんか。

📅 GW、7月下旬～9月中旬の土日祝
☎ 0768-84-1300 (かねだ商店)
👤 大人2,000円、小人1,000円



スキューバダイビング

木ノ浦海岸には能登半島有数のダイビングスポットがあります。澄んだ海には、海中生物が数多く見られます。

📅 4-9月
☎ 0768-82-4688
(NPO法人能登すずなり)



遊覧漁船

地元の漁師の漁船で、能登半島絶景海道をクルーズします。

📅 4月～10月
☎ 090-3763-2321 (遊覧漁船輝丸)
👤 4,000円～/人 (運行は2名～)
🌐 <http://kagayakimaru.com/>



奥のとトロッコ鉄道(愛称:のトロ)

廃線になったのと鉄道跡に走る小さな鉄道、恋路駅から宗玄トンネルまで、自分の足でこいで進むトロッコの旅を楽しみませんか。

☎ 080-8698-2559
(のと線遺産活用倶楽部)
👤 1回500円(小学生以下300円)



トライアスロン珠洲大会

全国から多くの鉄人が集まり、珠洲市の自然を舞台に、水泳、自転車(バイク)、ランニングの三種目で過酷なレースを繰り広げます。

📍 珠洲市内一円(メイン:蛸島町鉢ヶ崎) 📅 8月27日
☎ 0768-82-7831 (トライアスロン珠洲大会実行委員会)



岬自然歩道を歩こう大会

岩礁地帯や椿のトンネルなど、変化に富んだ岬自然歩道を歩いて雄大な自然を満喫できます。

📍 狼煙町～折戸町木ノ浦(約8km) 📅 10月1日
☎ 0768-82-4688 🚗 すぐバス「狼煙」徒歩1分
(岬自然歩道を歩こう大会運営委員会事務局)

珠洲で海釣り

能登半島先端の荒々しい岩礁海岸の外海と波穏やかな砂浜の内海の2つの海を同時に体験できるのは珠洲市だけ!

多種多様な魚が生息し、どのスポットでも比較的大物が釣れやすい。海の恵みが多く、魚影が濃い! 釣り人の楽園です!



GOTO SUZU

21

釣りPOINT



珠洲で釣れる魚たち



1m超えの巨大魚が釣れる!?

より大物を狙うならボートフィッシングに挑戦!

BLISS

📍 出航場所: 珠洲市高屋漁港
☎ 090-7745-7181
🌐 <https://www.tkg-bliss2020.com>



SEAK

📍 出航場所: 珠洲市狼煙漁港(道の駅狼煙付近)
☎ 090-5175-0793
🌐 <http://seak-fishing.com>



珠洲のアクティビティ
ACTIVITY

FISHING

GOTO SUZU

22

馬がいる。ただそれだけで私たちの生きる原動力に。

馬とふれあう

人に多くの感動や勇気を与えてくれる競走馬。競走馬として生まれたサラブレッドたちが、引退後の余生を珠洲の大自然の中で過ごしています。馬とのふれあい体験や馬糞堆肥の農業への利用などを通して、馬と人の新しい価値を創造しています。能登半島最先端の地で、馬たちとふれあってみませんか。



馬とのふれあい体験

馬を引っ張って海岸でお散歩をしたり、ブラッシングしたり、エサをあげたり。触れ合うことでお互い癒し癒される、ここには非日常的な体験が!

- 乗馬体験
- 馬とのふれあい体験(ブラッシング、餌やり、引き綱など)
- ※ 所要時間30分~1時間程度
- ※ 馬とのふれあい体験のみ団体の受入れも可能

📍 蛸島町鉢ヶ崎
🗓 通年 ※要予約
☎ 0768-82-4688(NPO法人能登すずなり)

HORSE





良いもの、ほんものを大切にする心。
代々受け継がれる技術と誇り。

SEIEN

揚浜式製塩

珠洲は日本で唯一「揚げ浜式製塩法」の伝統技術〈国指定重要無形民俗文化財〉が受け継がれています。寒流と暖流がぶつかりあう能登半島先端の海水が原料です。美しい里海から手塩にかけて作られたほんのりと甘い塩です。



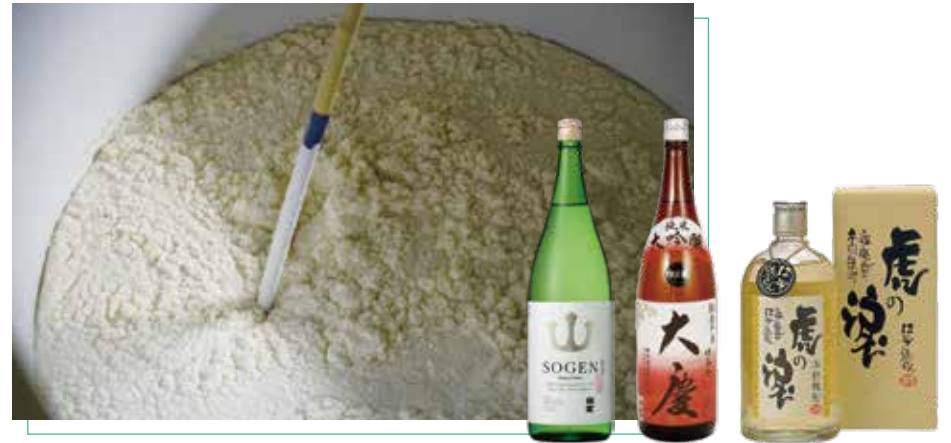
さまざまなシーンに合わせて
使い分けできるお塩も！



珪藻土

KEISODO

珠洲市は珪藻土の埋蔵量が日本一です。「珪藻土コンロ」や「珪藻土七輪」と呼ばれる火の道具は、1つ1つが職人の手作業によって造られています。耐熱性に優れ、遠赤外線効果で素材の旨味を最大限に引き出します。(市内道の駅等で販売)



珠洲の地酒

JIZAKE

匠の技術を活かした珠洲の地酒は芳醇な香りと深い味わい
が特徴。市内には県内唯一の焼酎メーカーもあり、本格派の
焼酎をお楽しみいただけます。

珠洲焼



珠洲焼は、平安時代末～室町時代後期に珠洲市内で生産された焼き物。長らく「幻の古陶」と呼ばれてきましたが昭和54年に約500年ぶりに復興。当時とほぼ変わらない作陶行程で、花器、湯呑、酒器、ピアカップ、皿、箸置きなど多様な作品が生み出されています。



珠洲焼館 P38・E-3

現代の陶工が作り上げた意欲作を展示・販売しています。入館無料。

📍 蛸島町1-2-480 🚌 すずバス「鉢ヶ崎」徒歩1分
🕒 営業時間 9:00～17:00(年末年始休業)
☎ 0768-82-5073



珠洲焼資料館 P38・E-3

珠洲焼の歴史を感じられる施設。貴重な作品や資料が展示されています。

📍 蛸島町1-2-563 🚌 すずバス「鉢ヶ崎」徒歩1分
🕒 営業時間 9:00～17:00(年末年始休業)
☎ 0768-82-6200 ☎ 大人330円(20名以上220円)



珠洲市陶芸センター P38・E-3

土をねり、手回しろくろを使い、実際に珠洲焼を作る体験ができます。3日前まで要予約。

📍 蛸島町ミ-1-1 🚌 すずバス「鉢ヶ崎」徒歩1分
🗓 月曜定休・祝日の翌日・年末年始休
☎ 0768-82-3221 ☎ 3,000円(粘土代・焼成代込)



珠洲焼まつり

年に一度、陶工による直接販売。あなた好みの珠洲焼にきっと出会える2日間。

🗓 10月14日・15日 📍 飯田町(ラポルトすず)
🚌 すずバス「飯田港」徒歩5分
☎ 090-1315-4397(珠洲焼創炎会事務局)

珠洲の産業

INDUSTRY

SUZUYAKI

世界農業遺産
「能登の里山里海」

2011年(平成23年)6月、能登半島に広がる「能登の里山里海」が、新潟県佐渡市の「トキと共生する佐渡の里山」とともに、日本で初めて世界農業遺産に認定されました。



「自然と共生する珠洲市」
ロゴマーク

GIAHS

国指定重要無形民俗文化財
ユネスコ無形文化遺産

あえのこと

能登一帯に古来より伝わる農耕儀礼。12月に田の神様を招いて一年の収穫の感謝と翌年の豊作を祈願します。耕作前の2月になると、田に鎌を打ち送り出します。

🗓 12月5日(招き) 2月9日(送り)
☎ 0768-82-7780
(珠洲市企画財政課芸術文化創造室)



AENOKOTO

珠洲の歴史 HISTORY

GOTO SUZU

27

海洋交通の要だった珠洲。
古くからの歴史が残っています。



すずじんじゃ

須須神社

日本海側一帯の守護神とされ、第10代崇神天皇の時代に創建されたとされる神社。県内屈指の古文書や、木造男神像などが納められています。

P38-E-2

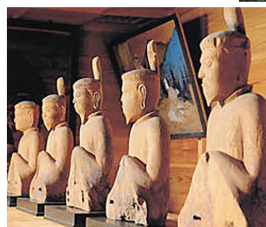
📍 三崎町寺家4-2
🚶 徒歩1分
☎ 0768-88-2772

せみおれ
蟬折の笛

源義経一行が奉納したものと伝えられ、宝物殿に収蔵されています。

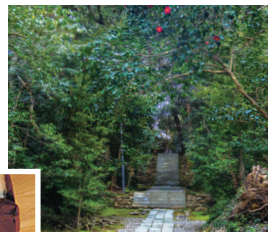


※宝物殿拝観料(要予約)
大人300円、(団体30名以上)250円、
小・中学生無料(大キロコ見学は別途200円)



〈国指定重要文化財〉
木造男神像

SUZU JINJA



〈国指定天然記念物〉
須須神社社叢

GOTO SUZU

28

かすがじんじゃ
春日神社

〈本殿:珠洲市指定有形文化財〉
境内には、大伴家持歌碑があります。

P38-C-3

📍 飯田町17-49
🚶 徒歩5分
☎ 0768-82-0130

KASUGA JINJA



平家の栄華のあと 平清盛の義弟・平時忠が眠る
〈石川県指定史跡〉

たいらのときただ
平時忠卿及び其の一族の墳

栄華を誇ったあと、壇ノ浦の戦いに敗れた平家。「平家にあらずば人にあらず」の言葉で有名な平時忠は珠洲の大谷町で生涯を終えました。その一族のものとして伝えられる墳があります。

P38-B-2

📍 大谷町則貞
🚶 徒歩10分
☎ 0768-82-7780
(珠洲市企画財政課芸術文化創造室)



樹齢は約900年! 高さ約12mもある能登の一本杉
〈石川県指定天然記念物〉

さか
倒さスギ(高照寺)

真言宗の古刹・高照寺の門前にある老杉。杉の枝が地面を這うようにして、逆さに垂れていることから「倒さスギ」と呼ばれるようになりました。

P38-C-3

📍 上戸町寺社
🚶 徒歩5分

珠洲市文化財一覧

珠洲 文化財 検索

詳しくは、こちらのQRコードから



珠洲の道の駅 ROADSIDE STATION



魅力的な道の駅で
旅の思い出を。

総合観光案内所

珠洲のお土産がたくさん！
観光情報や宿泊案内はこちらで

道の駅「すずなり」

天然塩や珠洲焼、珪藻土コンロやいも菓子など、幅広いジャンルのお土産品を販売しています。宿泊案内やおすすめスポットなど観光案内もこちらでどうぞ。

P38・D-3

📍 野々江町シ-15
☎ 0768-82-4688
📅 年中無休
🕒 営業時間 8:30~18:00(3月~11月)
9:00~17:00(12月~2月)
🚶 珠洲特急線・珠洲宇出津特急線など
「すずなり館前」
🌐 <https://notohantou.jp/>

すずなりで受付中の体験プログラム



坐禅・写経体験

📍 場所 吉祥寺
💰 料金 各メニュー
1,000円
🕒 時期 4月~10月
👥 定員 1名~50名
📅 予約 2日前まで



刺し網体験

📍 場所 折戸町
💰 料金 1人5,500円
🕒 時期 4月~9月
👥 定員 6名~15名
📅 予約 1週間前まで



珠洲市観光ボランティアガイド
珠洲おらかた案内人

📄 ご要望に応じてご案内！

💰 料金 半日コース
2,000円
一日コース
3,500円
📅 予約 1週間前まで

SUZUNARI



季節のソフトクリーム



スズ弁こぶた



オリジナル
コーヒー

能登半島さいはてのまち！
幻の大豆や地豆腐はここだけ

道の駅「狼煙」

地元の農林水産物の直売や、珠洲の特産品「大浜大豆」を使用した豆腐の販売・加工のほか、実際に豆腐づくりの体験もできます。



おからドーナツ



豆乳フロート



豆乳マヨネージュ

P38・D-1



📍 狼煙町テ-11
☎ 0768-86-2525

📅 年中無休

🕒 営業時間 8:30~17:00
(季節によって変更あり)

🚶 すずバス「狼煙」

🌐 <https://www.noroshi.info/>



地元住民直伝 豆腐づくり体験



幻の大豆と呼ばれた大浜大豆と珠洲産のにがりを使った豆腐づくり体験ができます。出来立てのお豆腐をその場で味わえます。

🕒 時間 約30分
📅 予約 5日前まで
💰 料金 大人・子供一律 800円
👥 定員 35名

NOROSHI



珠洲の道の駅 ROADSIDE STATION



伝統の揚げ浜式 塩づくり体験

時期 5～9月 予約 前日まで



ミニ体験コース	浜士体験コース	浜士体験2日間コース
内容 海水汲み、海水撒き、資料館釜屋の説明	内容 海水汲み、海水撒き、砂集め、塩焚き	内容 揚げ浜塩田の本格的作業
料金 大人500円 小人450円	料金 大人2,000円 小人1,000円	料金 大人3,500円 小人3,500円
時間 30分	時間 2時間	時間 各日2時間

海水から汲み上げる
伝統の塩づくりが体験できる!

道の駅「すず塩田村」

日本海が目の前に広がるロケーションのもと、伝統的な揚げ浜式製塩法の製塩体験ができます。気分はまさに塩づくり職人・浜士さん。

SUZU ENDENMURA

P38・A-2

清水町1-58-1
0768-87-2040



年中無休
営業時間 9:00～17:00(3月-11月)
9:00～16:00(12月-2月)

すずバス「塩田村」
湯浜館入館料大人100円、小中学生50円
<https://enden.jp/>



塩

塩ソフト
クリーム

塩ラムネ



塩れもん

WAKAYAMANO SHO

寄り道パーキング PARKING

寄り道パーキング 若山の庄

里山に囲まれ、田園風景が特徴の若山地区は古くからの米処。若山地区の中心に位置し、農産物の販売や地元食材を使った食事が楽しめます。

P38・C-3

若山町延武い部40番地1
0768-82-1800
営業時間 9:00～17:00
食堂11:00～14:00
(季節によって変更あり)
毎週水曜日・年末年始休業
すずバス「延武」徒歩1分



お母さん食堂 能登牛すじカレーライス

お母さん食堂 おにぎりセット

寄り道パーキング 寺家

待合室やトイレの他、展望台も設置され、変化に富んだ海岸線や海越しに見える立山連峰などの美しい景観を眺めることができます。

P38・E-2

三崎町寺家154番4

0768-88-2808

営業時間 9:00～15:00

4月～12月の土、日、祝日のみ営業

すずバス「寺家川上停留所」すぐ



珠洲のおみやげ SOUVENIR



里山里海からの贈り物。

GOTO SUZU

33

実は原料にもは
使われていません！



塩サイダー

揚げ浜塩を使用した、
すっきりまるやかな味わ
いのサイダー。お酒など
組み合わせは無限大。



いも菓子

百年余りの伝統をもつ奥能登
で愛されるいもの形の銘菓で
す。豊かなシナモンの風味。

生クリームを添えると
おしゃれスイーツに◎



牛乳にもお茶にも合う！
おやつにぴったり。

珠洲の塩マドレーヌ

珠洲の塩と醗酵バターを使っ
た、控えめな甘さとバターのコ
クと香りのマドレーヌ。



太鼓饅頭

カステラ風生地にあんこが
入った伝統菓子。珠洲では結
婚や出産祝いにも使われます。



大吟醸 酒粕

珠洲の地酒といえばこの銘
柄。最高酒・大吟醸酒の酒粕
は海藻のお味噌汁でぜひ！

珠洲えびすかぼちゃの バスケットケーキ

珠洲産えびすかぼちゃを使
用した本格的スイーツ。しっ
とり濃厚で甘さは控えめ。



GOTO SUZU

34

おみやげの購入は道の駅でも！ P29-31

梅太郎

最高の品質と高評価の「石川一
号」の梅干し。珠洲の塩を使い、
皮も薄くまるやかな口当たり。



珠洲産米

珠洲の里山で育った、粘り気・
旨味が強いコシヒカリ。珠洲
の塩とのおむすびは絶品。



干物

里海の旨味が凝縮された干物は、解凍せず
そのまま焼いて食べると栄養価も旨味も◎



あごだし

地元産トビウオを炭火
で焼いた伝統食品。臭
みがなく、うどんやお雑
煮のだしにどうぞ。



奥能登絶景海道 トートバッグ

奥能登絶景北海道沿岸
部の風景や地図がデ
ザインされた個性
のでかわいいバッグ。



原木干しいたけ

珠洲の里山で育った、肉厚しい
たけ。丹精込めて栽培、乾燥、
芳醇な香りを閉じ込めました。



乾燥わかめ

天日干して仕上げる珠洲天然わかめ。磯の
香り、歯ごたえ、風味をお楽しみください。



西のぼる ハンドタオル(鯛)

珠洲市出身の挿絵画
家、西のぼる氏の挿絵
入り。市の花「つばき」
や、さざえの絵も。



珠洲を満喫！1泊2日コース

2DAY ROUND TRIP

おすすめスポットをぐるりと巡る
珠洲の多彩な魅力満載のコース。

レンタカーで
回るのがおすすめ！



● のと里山空港



4 「植木鉢」大岩オスカル
奥能登国際芸術祭2020+作品の
ひとつ。春は桜、秋は紅葉を楽しめます。

7 祭見学・体験

7月-10月にかけて、
市内各地域で開催されます。
飯田燈籠山祭りや
宝立七夕キリコまつりでは、
お祭り体験もできます。

● 市内宿泊施設
(2日目へ → 8)

DAY 1
1日目

- のと里山空港
- ↓ 34分
- 1 見附島 P03
- ↓ 8分
- 2 「うつしみ」 P08
- ↓ 7分
- 3 道の駅すずなり P29
- ↓ 6分
- 4 「植木鉢」 P08
- ↓ 6分
- 5 「Something Else is Possible/なにか他にできる」 P08
- ↓ 4分
- 6 珠洲市陶芸センター P25
- ↓
- 7 祭見学・体験 P09 ~ P12
- ↓
- 市内宿泊
市内宿泊施設は P37 へ
- ↓
- 8 (2日目へ)



1 見附島・シーカヤック体験

珠洲に来たら、まずはここ！
島の近くまで岩を渡っていきます。
夏はシーカヤックで見附島の裏側
までグルッと一周はいかが？

2 「うつしみ」

ラックス・メディア・コレクティブ
奥能登国際芸術祭2017作品
のひとつ。夜はライトアップされ、
幻想的な雰囲気に。

5 「Something Else is Possible/なにか他にできる」
トビアス・レーベルガー

奥能登国際芸術祭2017作品の
ひとつ。線路を伝って歩くと
また別の作品が見えてきます。



6 「珠洲市陶芸センター」

世界で一つ、自分だけの珠洲焼を
旅の思い出に作ってみませんか？
作品は後日、郵送されます。

3 道の駅すずなり

珠洲市の観光案内所でもあり、
種類の豊富なお土産も揃います。
素朴で懐かしい味を楽しめる
「スズ弁」も予約販売しています。

DAY 2
2日目

- 市内宿泊
- ↓
- 8 早朝ウォーキング P20
クアの道・鉢ヶ崎コース
- ↓ 15分
- 9 須須神社 P27
- ↓ 12分
- 10 道の駅狼煙 P30
- 11 祿剛埼灯台 P04
- ↓ 15分
- 12 「珠洲海道五十三次」 P08
- ↓ 6分
- 13 木ノ浦海域公園 P19
- ↓ 5分
- 14 ゴジラ岩 P05
- ↓ 9分
- 15 道の駅すず塩田村 P31
- ↓ 4分
- 16 垂水の滝 P05
- ↓ 36分
- のと里山空港

8 クアの道・鉢ヶ崎コース
早朝ウォーキング

早朝に珠洲の自然の中を
ウォーキング！



9 須須神社

10 道の駅狼煙

11 祿剛埼灯台

車からでも
見えます！



12 「珠洲海道五十三次」

アレクサンドル・コンスタンチーノフ



13 木ノ浦海域公園

映画「さいはてにて」(2015年公開)
のロケ地。夏はスキューバダイビング
などのアクティビティも楽しめます。

14 ゴジラ岩

大きい岩かと思いきや意外と
小柄！目を凝らして探してみてください！

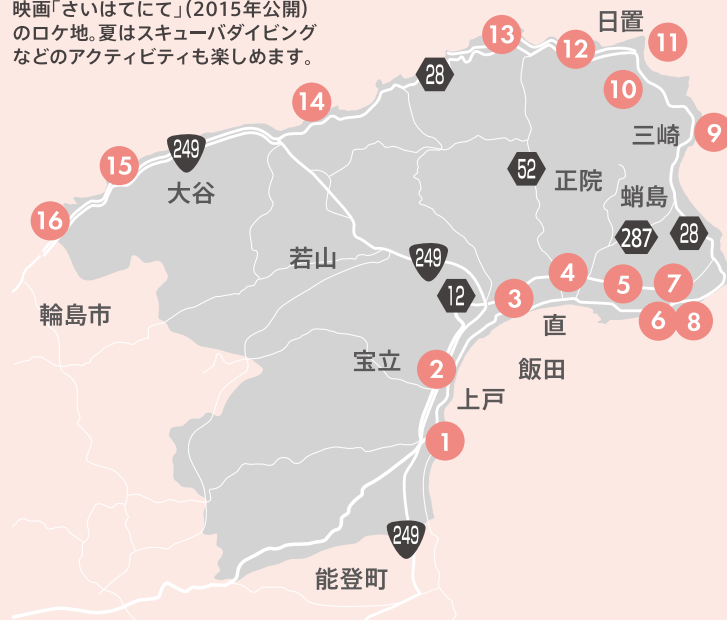
15 道の駅すず塩田村

珠洲の塩を使った商品が
勢ぞろい！お買い物のほか、
塩づくり体験や塩づくりの歴史
について学ぶことができます。

16 垂水の滝



● のと里山空港



珠洲のイベント EVENT

ユニークで味深いイベントをお見逃しなく。

4月25日～5月10日	大谷川鯉のぼり川渡し	大谷町
6月第2日曜日	若山庭まつり	若山町
7月20・21日	飯田燈籠山祭り	飯田町
8月第1土曜日	宝立七タキリコまつり	宝立町鶴岡
8月13日	砂取節まつり	馬縵町
8月14日	太鼓と踊りの夕べ	蛸島町
8月27日	トライアスロン珠洲大会	蛸島町鉢ヶ崎(メイン)
9月16日～18日	能登半島最先端の灯り	狼煙町
10月第1土曜日	越中おわら節 飯田風の盆	飯田町
10月1日	岬自然歩道を歩く大会	狼煙町～折戸町
10月14・15日	珠洲焼まつり	飯田町
2月下旬(予定)	珠洲あんこう祭り	※場所未定
2月下旬	食祭 珠洲まるかじり	飯田町

主な各地の秋祭り

宝立町春日野(キリコ・獅子舞)	— [9月6・7日]
大谷町(キリコ・獅子舞)	— [9月第2土曜日]
宝立町鶴島(曳山)	— [9月15日]
三崎町小泊(キリコ)	— [9月16日]
正院町川尻(曳山)	— [9月18日]
正院町小路(キリコ・獅子舞)	— [9月19日]
狼煙町(キリコ)	— [9月22日]
野々江町(キリコ)	— [9月24・25日]
真浦町(キリコ)	— [10月第2土曜日]
折戸町(キリコ)	— [10月第2日曜日]
馬縵町(キリコ)	— [10月13日]

※各イベント・祭りの日程は変更となる場合がございます。

宿泊施設のご案内

♨ 温泉のある宿泊施設
✈ 空港助成
🚗 レンタカー助成

ホテル	MAP E-3	珠洲ビーチホテル	蛸島町鉢ヶ崎	82-7000	✈	🚗
旅館	MAP A-2	ホテル海楽荘	真浦町	32-1078	✈	🚗
	MAP A-2	能登観光ホテル	真浦町	32-0406	✈	🚗
	MAP E-1	緑光旅館(ちっこりよかん)	狼煙町	86-2026	✈	🚗
	MAP E-1	狼煙館(のしろかん)	狼煙町	86-2021	♨	✈
	MAP E-1	ランプの宿	三崎町寺家	86-8000	✈	🚗
	MAP D-3	谷野旅館	飯田町	82-1235	✈	🚗
	MAP C-3	湯宿 さか本	上戸町寺社	82-0584	✈	🚗
MAP C-4	二鳥旅館	宝立町鶴岡	84-1203	✈	🚗	
民宿・ゲストハウス	MAP B-2	小さい港のゲストハウス	長崎町	090-3762-9923	✈	🚗
	MAP E-1	九古衛門ゲストハウス	狼煙町	86-2431	✈	🚗
	MAP E-3	小泊荘(こまりそう)	三崎町小泊	88-2119	✈	🚗
	MAP E-3	さいもん	蛸島町	82-2778	✈	🚗
	MAP D-3	むらや	蛸島町	82-1188	✈	🚗
	MAP D-3	さわむら屋	正院町川尻	82-0437	✈	🚗
	MAP D-3	えばた	野々江町	82-2820	✈	🚗
	MAP D-3	灯りの宿 まつだ荘	飯田町	82-1117	✈	🚗
	MAP D-3	あずま	飯田町	82-1859	✈	🚗
	MAP D-3	飯()-かりかっこ-	飯田町	84-5076	✈	🚗
	MAP D-3	くにまつ	飯田町	82-1543	✈	🚗
	MAP C-3	山中荘	飯田町	82-2159	✈	🚗
	MAP D-3	泊まれるお寺 乗光寺	飯田町	82-1006	✈	🚗
	MAP C-3	磯の宿 せと	上戸町寺社	82-0544	✈	🚗
	MAP C-4	田崎荘	宝立町鶴島	84-1258	✈	🚗
	MAP C-4	汐崎荘	宝立町鶴岡	84-1252	✈	🚗
	MAP D-3	くまんたん	兼谷町	84-5082	✈	🚗
MAP E-3	奥能登古民家 雅	蛸島町	Webで検索	✈	🚗	
MAP C-4	珠洲温泉 宝湯別館	宝立町鶴岡	84-1211	✈	🚗	
農家民宿	MAP E-1	おおつば	狼煙町	86-2559	✈	🚗
	MAP E-2	海の家 たけざわ	三崎町寺家	88-2052	✈	🚗
	MAP C-3	農村宿 大坊	若山町大坊	080-8890-3266	✈	🚗
	MAP C-2	古民家 奈良木	若山町鉢内	82-1441	✈	🚗
	MAP C-3	古民家 もより	上戸町北方	080-8692-2940	✈	🚗
ペンションケビン	MAP D-1	ホノ浦ビレッジ	折戸町ホノ浦	86-2014	✈	🚗
	MAP E-3	鉢ヶ崎ケビン	蛸島町鉢ヶ崎	82-4322	✈	🚗
国民宿舎	MAP C-4	のとじ荘	宝立町鶴岡	84-1621	✈	🚗
交流施設	MAP D-1	日置ハウス	折戸町	86-2424	✈	🚗
民泊	MAP A-2	遊望亭	湊水町	Webで検索	✈	🚗
	MAP B-3	kaso空間 上山ログハウス	若山町上山	Webで検索	✈	🚗
	MAP C-3	上戸ゲストハウス	上戸町北方	Webで検索	✈	🚗
	MAP E-3	与一郎	蛸島町	Webで検索	✈	🚗

珠洲マップ SUZU MAP

